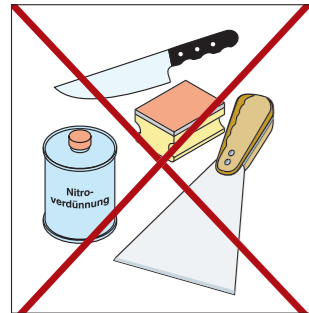


Schüco EasyCare

Vedlikeholdsanvisning
for kunststoffvinduer og -dører

Rengjøring av karm- og rammeflater

Ikke under noen omstendighet må det brukes bensiner, nitrofortynnere, eddiksyre, negellakkfjerner eller andre midler som løser opp uPVCprofilens overflate.



1.2 Hard uPVC, med fargefolie

Vinduer med farger eller trestruktur er foliert med en tolags UV-beständig spesialfolie. I overflaten ligger et fargeløst vær- og aldriingsbeskyttende akrylatsjikt. Skurende eller oppløsende rensmidler ødelegger dette beskyttelsessjikt! Folierte overflater renser en best med Schüco EasyCare Kunststoffrengjører for

folierte profiler. I de fleste tilfeller vil det holde med rent vann som ved behov kan tilsettes litt oppvaskmiddel i anbefalt mengde for middelet, eller glass og vindusrens, dog må sprit aldri tilsettes! På foliens glatte overflate kan ikke smuss feste seg, og er derfor svært lett å holde ren.

Ved fjerning av rester av rensmidler fra fasaderengjøring må en være spesielt oppmerksom. Disse midlene inneholder ofte sterkt ripende kvartssand, som må fjernes med største forsiktighet og med bruk av rikelige mengder rent vann.

Lar smussen seg ikke fjernes som beskrevet, bør en fagmann kontaktes. Forøvrig henvises til grunnreglene i avsnittet om hvite profiler og til bruksanvisning på rengjøreren.

Schüco International KG
Tlf: 23 13 40 80
Faks: 22 29 07 08
e-post: schueco.norway@schueco.de
www.schueco.no



1.1 Hard uPVC, hvit
For rengjøring av ditt Schüco uPVC-vindu anbefaler vi Kunststoffrengjører for hvit kunststoff fra vår vedlikeholdsserie „EasyCare“.

Påfør rengjøreren med en godt absorberende klut (ull, bomull eller cellestoff). Kluten beveges i lengderetning med et lett trykk. Unngå å gni på tvers og sirkelbevegelser.

husstøv og smussbelegg fra biltrafikk og industri samt tungoljer lar seg grundig og lett fjerne med rengjøreren. Rengjøreren er hudvennlig, antibakteriell, antistatisk, ikke brennbar og biologisk nedbrytbar, og dermed også miljøvennlig. Alternativt kan en tensidbasert, ikke-skurende husholdningsrengjøreren brukes.

Profilene må under ingen omstendighet tørrpusses eller rengjøres med skarpe redskaper, da overflaten kan skades. Tørr rengjøring medfører dessuten statisk opplading som tiltrekker støv. Skuremidler eller skurende hjelpemidler kan heller ikke brukes.



La rengjøreren virke en stund og vask/spyl over med rikelig mengde rent vann. Ved vanskelige flekker/smuss gjentas behandlingen. Vanlig forekommende forurensning som

Henvend deg til din Schüco-produent i tvilstilfeller eller ved spesielt krevende tilsmussing.

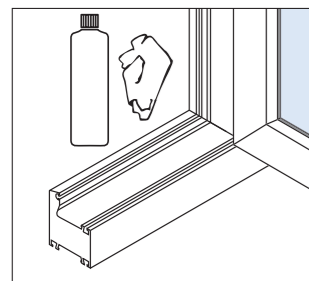
SCHÜCO

2. Stell av pakninger:

Anslagspakninger og alle andre gummipakninger bør behandles med pleiemiddel hvert halvår.

Til dette anbefales en absorberende klut og Schüco EasyCare pakningspleiemiddel (Dichtungspflegemittel). Slik holdes pakningene smidige, fuktighetsavvisende og vil dermed opprettholde tettefunksjonene over et svært langt tidsrom.

Samtidig får en sett over pakningene om de har fått mekaniske skader, og eventuelt bytte de ut med nye fra Schüco-produzenten.

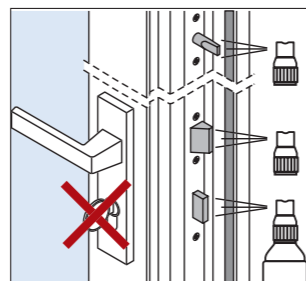
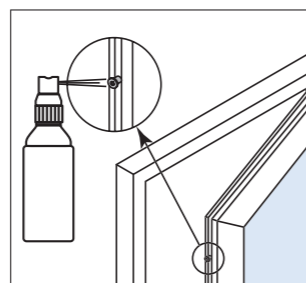
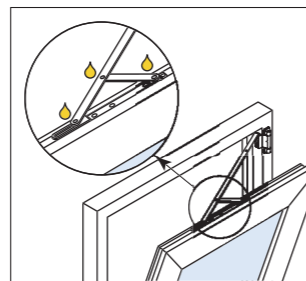


3. Stell av beslaget:

Ditt vindu og din balkongvindusdør er utstyrt med et høyverdig beslag, med for eksempel dreie-/vippefunksjon. For å beholde beslagets gode funksjoner inntakt, må det minst én gang pr år påføres noen dråper olje i bevegelige stålhengsedeler og –låsedetaljer.

Alle bevegelige beslagdeler sprayes med ett eller maksimum to trykk fra beslagsprøyen. De bevegelige delene vil da sørge for at beslaget blir lett å betjene og at det vil beholde sine funksjoner over lang tid.

Regelmessig kontroll av montert beslag og dets låsepunkter, samt etterstramming av festeskruer kan du selv foreta. Justering av beslagets hjørnelager



og saksedetaljer bør gjøres av en fagmann. Bytting av beslagdeler og demontering/montering av vindu i karm bør også utføres av en fagmann.

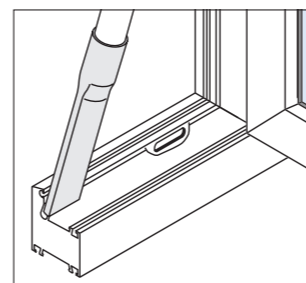
Ved alle sterkt støvende arbeider må det sørges for en tilstrekkelig beskyttelse av beslaget mot forurensing.

Ta også kontakt med fagmann hvis det oppstår problem ved betjeningen av låsesylinder med nøkkel. Bruk under ingen omstendighet olje eller grafittpulver i låsesylinderen!

4. Rengjøring av dreneringsåpninger.

Minst én gang årlig kontrolleres åpningene i karm og ramme for drenering og lufting, og eventuelle fremmedlegemer fjernes.

Bruk en støvsuger til å fjerne løstsittende gjenstander, og stikk opp dreneringsåpninger med en pinne av tre eller kunststoff.



5. Allment

For å beholde vinduets gode funksjoner og bruksvennligheten over lengst mulig tid, er et regelmessig vedlikehold nødvendig. En dråpe syrefri olje eller syrefritt fett på den rette plassen bevarer mekanikken og holder vinduet lettbetjent og sikrer en høy betjeningskomfort over et langt tidsrom.

6. Henvisninger

Innholdet i denne vedlikeholdsanvisning er uforbindtlige råd for best mulig utnyttelse av ditt vindu/dør. Rådene er gitt ut fra våre erfaringer og i henhold til alminnelig teknisk oppfatning av kunststoffvinduer og -dører.

Utenfor vår innflytelse ligger forskjellige bruksmåter som ikke er forutsatt for angjeldende produkt.

